

Résultat d'exploitation 2018

Caisse de prévoyance Service Public



Des degrés de couverture à la peine

Après avoir pu améliorer les valeurs actuarielles de nos caisses de prévoyance grâce aux bons résultats obtenus ces dernières années et commencer, pour la première fois depuis longtemps, à reconstituer des réserves de fluctuation, nous avons subi un véritable revers en 2018 en matière de placements. Les performances n'avaient plus été aussi mauvaises depuis le début de la crise financière en 2008. Nous savons tous que le troisième cotisant (les placements) joue un rôle décisif dans la prévoyance professionnelle. Si les différentes caisses de prévoyance ont toutes souffert durant l'exercice 2018, ce fut de manière très variable en fonction de leur taille et de leur structure. Les degrés de couverture des diverses caisses de prévoyance se situent dans une fourchette comprise entre 96.4% et 104.3% au 31 décembre 2018, sachant que le degré de couverture consolidé de la fondation dans son ensemble s'élève à 98.0%. Même si les chiffres au 31 décembre ne reflètent la réalité qu'à un instant t et que la situation peut se présenter différemment un mois plus tard, le résultat de l'année 2018 nous montre une fois de plus à quel point il est important de constituer les réserves de fluctuation de valeurs nécessaires pour les caisses de prévoyance, afin que chaque année boursière morose n'engendre pas de découvert. Cet objectif doit primer sur toutes les réflexions rela-

Vue d'ensemble des principales informations

Chiffre-clé	31.12.2018	31.12.2017
Somme du bilan (1'000 CHF)	2'593'468	2'725'598
Taux de couverture	97.62%	102.47%
Bases techniques	LPP 2015 / Tables périodiques	
Rémunération du capital de prévoyance des assurés actifs	1.00%	1.50%
Taux d'intérêt technique (rémunération des capitaux de prévoyance Retraités)	2.25%	2.25%
Taux de conversion	5.90%	6.00%
Frais d'administration facturés (CHF)	240	240
Stratégie de placement	Stratégie 30	
Objectif des réserves pour fluctuation de valeurs	11.43%	12.43%
Rendement des placements	-3.08%	8.37%
Nombre d'employeurs	634	653
Nombre d'assurés	13'872	14'119
Nombre de rentiers	4'890	4'729

Comptes annuels selon SWISS GAAP FER 26

Bilan

Actifs	31.12.2018 CHF 1'000	31.12.2017 CHF 1'000
Liquidités	19'831	-
Placements	2'539'385	2'714'467
Placements immatériels et matériels	-	2'002
Créances	29'464	9'130
Actifs provenant de contrats d'assurance	4'788	-
Total des actifs	2'593'468	2'725'598

Passifs	31.12.2018 CHF 1'000	31.12.2017 CHF 1'000
Compte courant banque	-	10'595
Dettes ¹⁾	65'026	75'301
Passifs de régularisation	-	-174
Délimitation de la revalorisation des biens immobiliers ex-Comunitas ²⁾	12'239	12'239
Réserves de cotisations des employeurs	4'626	4'574
Capital de prévoyance des assurés actifs	1'336'854	1'325'235
Capital de prévoyance pour les bénéficiaires de rentes	1'200'826	1'202'217
Provision pour changement de base	18'012	12'022
Provision pour taux de conversion	15'477	20'263
Provision pour pertes sur les retraites LPP	1'712	-
Provision pour abaissement du taux d'intérêt technique	-	-
Réserves pour fluctuation de valeurs	-	63'327
Découvert	-61'303	-
Total des passifs	2'593'468	2'725'598

¹⁾ Prestations de libre passage, rentes et dettes générales à verser (y c. les changements de caisse de prévoyance d'employeurs).

²⁾ De plus amples informations se trouvent en page 4, Evénements postérieurs à la date de clôture du bilan.

La caisse de prévoyance Service Public est l'une des deux plus grandes caisses au sein de la Previs. Au 31 décembre 2018, elle affiche un taux de couverture de 97.62%. Lors de la séance d'automne, la commission de prévoyance a sollicité auprès du Conseil de fondation une rémunération de l'avoire de vieillesse des assurés actifs de 1%. La requête a été soumise à l'unanimité. La décision en matière de taux d'intérêt est toujours fondée sur la structure de l'effectif des assurés et des rentes, le maintien de la stabilité et la continuité de la caisse de prévoyance ainsi que le taux de couverture actuel. Avec ce taux d'intérêt, la rémunération des avoires de vieillesse pour 2018 a été opérée conformément au taux minimal prescrit de 1%.

Avec 13'872 assurés actifs, l'effectif a légèrement diminué par rapport à l'année précédente (-247). L'effectif au 31 décembre 2018 exclut pour la première fois les assurés subissant une incapacité de travail. Au 1er janvier 2019, la caisse de prévoyance enregistre six nouvelles affiliations comprenant un total de 149 assurés. S'agissant des rentes, on compte 4890 destinataires, soit 161 de plus que l'année précédente. Le présent bilan de l'exercice sera porté à la connaissance de la commission de prévoyance lors d'une séance.

Stratégie 2017 – 2021 : impact sur la fondation et les caisse de prévoyance

Les mesures ci-dessous ont notamment été définies dans le cadre de la stratégie 2017-2021 :

- Le taux d'intérêt technique a été abaissé à 2.25% à la fin de l'exercice 2017.
- Le taux de conversion sera progressivement réduit de 5.9% aujourd'hui (2018) à une valeur cible de 5.5% d'ici à 2022.
- L'effet de redistribution entre les actifs et les retraités doit être atténué par le niveau de rémunération des avoirs de vieillesse basé sur le taux de couverture, qui a été appliqué pour la deuxième fois en 2018.
- En 2018, l'exercice se clôture pour la première fois avec la constitution de provisions pour pertes sur les rentes de vieillesse LPP. Ces provisions sont constituées lorsque les prestations réglementaires doivent être portées au niveau de la rente de vieillesse prévue par la LPP.

Composition de la commission de prévoyance

Membres 2018:

- Beat Moser (représentant des employeurs, présidence)
- Marc Kaufmann (représentant des employeurs)
- Michel Tschan (représentant des employeurs)
- Katharina Botteron-Heitz (représentante des employés)
- Stephan Oberli (représentant des employés)
- Barbara Schär (représentante des employés)

Compte d'exploitation

	31.12.2018 CHF 1'000	31.12.2017 CHF 1'000
Cotisations et prestations d'entrée		
Cotisations et apports ordinaires et autres	111'102	112'438
Dont cotisations d'épargne (employeur et employé)	95'576	93'917
Dont cotisations de risque (employeur et employé)	12'110	15'541
Dont frais d'administration (employeur et employé)	3'416	3'415
Dont cotisations des années précédentes	-	-3
Dont retraits des réserves de cotisations des employeurs	-	-432
Cotisations de tiers	10'939	8'116
Dont apports uniques (employeur et employé)	9'254	6'913
Dont apports aux réserves de cotisations des employeurs	473	619
Dont subventions du fonds de garantie	1'212	584
Prestations d'entrée	123'586	110'139
Dont prestations de libre passage	110'601	108'021
Dont Apports en cas de reprise d'effectifs d'assurés	6'618	-
Dont paiements pour versements anticipés EPL/divorce	6'367	2'118
Apport provenant de cotisations et prestations d'entrée	245'628	230'693
Prestations et versements anticipés	31.12.2018 CHF 1'000	31.12.2017 CHF 1'000
Prestations réglementaires	-114'751	-123'725
Dont rentes (périodiques)	-88'175	-88'110
Dont versements de capital (uniques)	-26'575	-35'615
Prestations de sortie	-152'496	-138'519
Dont prestations de libre passage	-101'537	-114'441
Dont retraits pour versements anticipés EPL/divorce	-2'874	-3'606
Dont prestations en cas de sortie d'effectifs d'assurés ³⁾	-48'085	-20'473
Dépenses relatives aux prestations et versements	-267'246	-262'244
Activité d'assurance	31.12.2018 CHF 1'000	31.12.2017 CHF 1'000
Apport provenant de cotisations et prestations d'entrée	245'628	230'693
Dépenses relatives aux prestations et versements	-267'246	-262'244
Dissolution (+)/constitution (-) des capitaux de prévoyance Assurés actifs	1'606	-2'592
Dissolution (+)/constitution (-) des capitaux de prévoyance Retraités	1'651	-59'650
Dissolution (+)/constitution (-) des provisions techniques	-2'916	51'564
Dissolution (+)/constitution (-) des fonds libres/ réserves de cotisations des employeurs	-197	55
Charges (-)/produits (+) de liquidations partielles	1'194	-2'025
Rémunération du capital d'épargne ⁴⁾	-13'140	-18'906
Produits de prestations d'assurance ⁵⁾	4'835	6'014
Charges d'assurance ⁶⁾	-9'003	-10'589
Résultat net de l'activité d'assurance	-37'587	-67'679
Utilisation des produits	31.12.2018 CHF 1'000	31.12.2017 CHF 1'000
Résultat net de l'activité d'assurance	-37'587	-67'679
Résultat net des placements	-82'519	209'149
Frais d'administration bruts	-4'524	-4'547
Total intermédiaire	-124'630	136'923
Dissolution (+)/constitution (-) des réserves pour fluctuation de valeurs	63'327	-63'327
Dissolution (+)/constitution (-) du découvert	61'303	-73'595

³⁾ Sorties collectives survenant lors de la sortie d'un employeur de la caisse de prévoyance.

⁴⁾ Ce poste inclut également la rémunération du capital de prévoyance des retraités AI.

⁵⁾ Ce poste inclut les prestations d'assurance de PKRück provenant des sinistres invalidité et décès.

⁶⁾ Ce poste inclut les primes de risque et de PKRück ainsi que les cotisations dans le fonds de garantie.

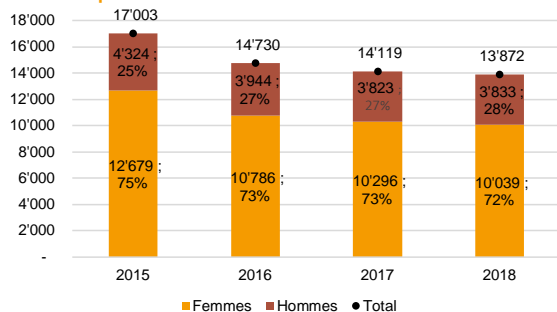
Assurés et rentiers

	2018	2017
Nombre d'assurés	13'872	14'119
Dont femmes	10'039	10'296
Dont hommes	3'833	3'823
Age moyen des assurés actifs	45.31 ans	45.99 ans
Nombre de rentiers	4'890	4'729
Dont rentes de vieillesse	3'963	3'760
Dont rentes d'invalidité	272	290
Dont rentes de conjoint	554	568
Dont rentes pour enfant/orphelin	99	111
Dont autres rentes	2	-
Age moyen des retraités (hors rentes pour enfant/orphelin)	73.09 ans	72.35 ans

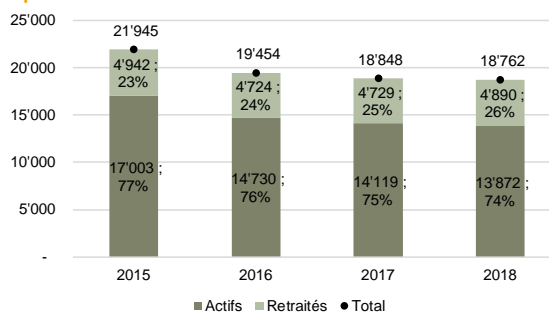
Taux de couverture selon OPP2

	2018	2017
	CHF 1'000	CHF 1'000
Capital de prévoyance des assurés actifs	1'336'854	1'325'235
Capital de prévoyance pour les bénéficiaires de rentes	1'200'826	1'202'217
Total intermédiaire du capital de prévoyance	2'537'680	2'527'452
Provision pour changement de base	18'012	12'022
Provision pour taux de conversion	15'477	20'263
Provision pour pertes sur les retraites LPP	1'712	-
Total intermédiaire des provisions techniques	-	-
Total intermédiaire des provisions techniques	35'201	32'285
Total des capitaux de prévoyance et provisions techniques (fonds nécessaires)	2'572'881	2'559'737
Réserves pour fluctuation de valeurs	-	63'327
Fonds libres de la Fondation	-	-
Découvert	-61'303	-
Avoir de prévoyance disponible	2'511'578	2'623'064
Taux de couverture consolidé (avoir de prévoyance disponible en % des fonds nécessaires)	97.62%	102.47%

Assurés: répartition femmes/hommes



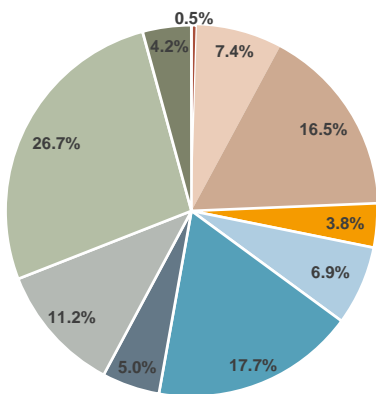
Répartition actifs/retraités



Rendement annuel et évolution du taux de couverture

	2018	2017	2016	2015	2014
Rendement annuel Stratégie 30 en % ⁷⁾	-3.08%	8.37%	7.51%	0.79%	6.61%
Taux de couverture en %	97.62%	102.47%	97.09%	95.37%	95.91%

⁷⁾ Jusqu'au 31 décembre 2014, le rendement annuel correspond à celui de la fondation commune Service Public. A partir du 1er janvier 2015, il correspond à celui de la stratégie de placement 30.



Composition des placements Stratégie 30	Tactique 2018 en %	Stratégie 2018 en %
Liquidités	0.5%	1.0%
Obligations suisses	7.4%	8.0%
Obligations étrangères	16.5%	20.0%
Obligations convertibles au niveau mondial	3.8%	4.0%
Actions suisses	6.9%	7.0%
Actions étrangères	17.7%	18.0%
Actions marchés émergents	5.0%	5.0%
Placements alternatifs	11.2%	7.0%
Placements immobiliers suisses	26.7%	26.0%
Placements immobiliers étrangers	4.2%	4.0%

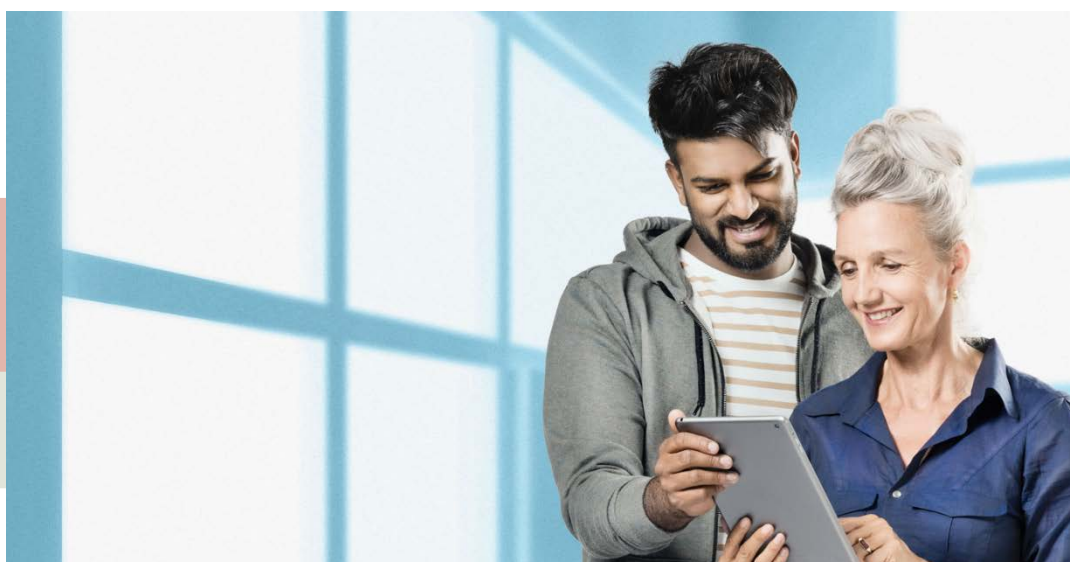
Informations supplémentaires

Liquidation partielle

Parmi les contrats d'affiliation résiliés au 31 décembre 2018, 7 ont donné lieu à une liquidation partielle. Ces liquidations partielles n'ont pas encore pu être clôturées, mais un acompte des capitaux de couverture a cependant été versé auprès des nouvelles institutions de prévoyance. Le droit collectif aux provisions n'a pas encore été transféré à la date de clôture du bilan.

Position de régularisation pour recours en suspens en matière d'évaluation immobilière

Par lettre d'avocat en date du 15 février 2018, l'Autorité bernoise de surveillance des institutions de prévoyance et des fondations a reçu une requête de reprise et une plainte. Selon cette requête, la Previs devrait être tenue de reverser une partie des bénéfices de réévaluation réalisés en 2017 dans les placements immobiliers directs de l'ancienne Comunitas exclusivement à la caisse de prévoyance Comunitas et non à toutes les caisses de prévoyance. Etant donné que la procédure s'est poursuivie après la clôture de l'exercice 2017, la part correspondante a été supprimée du rendement de toutes les caisses de prévoyance dans les comptes annuels 2017 et comptabilisée au niveau de la fondation. Le montant correspondant s'élève à CHF 24.4 millions. A la date de clôture du bilan, aucune décision n'avait encore été rendue. C'est pourquoi la comptabilisation est maintenue dans les comptes annuels 2018. Chaque caisse de prévoyance



member
ethos

Previs Prévoyance
Brückfeldstrasse 16 | Postfach | CH-3001 Bern
T 031 963 03 00 | F 031 963 03 33 | info@previs.ch | www.previs.ch

previs

Quand prévoyance
rime avec transparence