

Geschäftsergebnis 2017

Vorsorgewerk Comunitas



Fusion mit der Previs und Deckungsgrad über 100%; zwei Meilensteine – Reserven müssen weiter aufgebaut werden

Im Zusammenhang mit der Fusion hat die ehemalige Comunitas als neues Vorsorgewerk rückwirkend auf den 1.1.2017 die Anlagestrategie 30, mit einem Aktienanteil von 30%, übernommen. Nach einem erneut ausgezeichneten Jahr schloss die Anlagestrategie 30 mit einer Performance von 8.37% ab (2016: 5.75%). Im Gegensatz zum Vorjahr sind es nun nicht Einmaleffekte, die einen grossen Anteil haben. Vielmehr waren es die teilweise nahezu euphorischen Anlagemärkte, die in den meisten Anlagekategorien zu sehr guten Ergebnissen geführt haben. Trotz unserer sehr risikobewussten Anlagephilosophie konnten wir die Chancen der Märkte nutzen und die Deckungsgrade aller Vorsorgewerke erstmals seit einiger Zeit wieder über die Marke von 100% bringen. Allerdings ist die Arbeit damit nicht getan. Gerade die aktuellen, unruhigen Kapitalmärkte zeigen uns, dass genügend Reserven unabdingbar sind und die heute bestehenden noch nicht ausreichen.

Das Vorsorgewerk Comunitas, als eines der beiden grossen Werke innerhalb der Previs kann per 31.12.2017 einen Deckungsgrad von 102.62% ausweisen. Mit 1.75% konnte den aktiven Versicherten auf Antrag der Vorsorgekommission eine Verzinsung gewährt werden, die über dem BVG-Minimal-zins (1.00%) liegt. Im Vergleich zu den laufenden Zinsen auf Bankkonten durchaus nicht unattraktiv. Der Umwandlungssatz lag 2017 bei 6.0% bevor er dann 2018 auf 5.8% sinkt und von dort ab 2020 schrittweise bis 2022 auf 5.5% gesenkt wird. Mit 11'778 aktiven Versicherten ist der Bestand leicht tiefer als im Vorjahr. Die Anzahl Rentner ist mit 3'139 leicht höher. Der hier vorliegende Geschäftsabschluss wurde von der Vorsorgekommission zur Kenntnis genommen.

Die wichtigsten Informationen auf einen Blick

Kennzahl	31.12.17	31.12.16
Bilanzsumme (1'000 CHF)	2'232'941	2'078'559
Deckungsgrad	102.62%	99.05%
Technische Grundlagen	BVG2015/Periodentafeln	
Verzinsung Vorsorgekapital aktive Versicherte	1.75%	2.00%
Technischer Zins (Verzinsung Vorsorgekapital Rentner)	2.25%	2.75%
Umwandlungssatz	6.00%	6.20%
Verrechnete Verwaltungskosten (CHF)	keine	keine
Anlagestrategie	Previs-30	Comunitas
Zielgrösse Wertschwankungsreserven	12.43%	16.30%
Rendite Vermögensanlagen	8.37%	5.75%
Anzahl Arbeitgeber	634	641
Anzahl Versicherte	11'778	11'805
Anzahl Rentner	3'139	3'038

Jahresrechnung nach SWISS GAAP FER 26

Bilanz

Aktiven	31.12.17 1'000 CHF	31.12.16 1'000 CHF
Flüssige Mittel	10'915	4'985
Vermögensanlagen	2'219'349	2'071'864
Immaterielle und Sachanlagen	894	23
Forderungen	1'783	563
Aktive Rechnungsabgrenzung	0	1'123
Total Aktiven	2'232'941	2'078'559

Passiven	31.12.17 1'000 CHF	31.12.16 1'000 CHF
Verbindlichkeiten ¹⁾	15'774	17'900
Passive Rechnungsabgrenzung	108	914
Abgrenzung Aufwertung Liegenschaften ex-Comunitas ²⁾	9'368	0
Arbeitgeberbeitragsreserven	980	787
Vorsorgekapitalien und technische Rückstellungen ³⁾	2'150'351	2'078'756
Wertschwankungsreserven	56'359	0
Unterdeckung (-) / freie Mittel (+) 31.12. ⁴⁾	0	-19'799
(a) Stand per 01.01.	-19'800	-87'368
(b) Ergebnis (Ertragsüberschuss (+) / Aufwandsüberschuss (-))	19'800	67'568
Total Passiven	2'232'941	2'078'559

Erläuterungen

- ¹⁾ Zu zahlende Freizügigkeitsleistungen und Renten, freie Mittel der Anschlüsse sowie allgemeine Verbindlichkeiten (inkl. Vorsorgewerkwechsel von Arbeitgebern).
- ²⁾ Weiterführende Informationen sind der Seite 4, Ereignisse nach dem Bilanzstichtag, zu entnehmen.
- ³⁾ Details zur Aufteilung sind der Seite 3, Tabelle Deckungsgrad nach BVV2, zu entnehmen.
- ⁴⁾ Summe aus den Positionen (a) und (b). Freie Mittel werden erst geäußnet, wenn die Zielgrösse der Wertschwankungsreserven vollständig gebildet wurden.

Strategie 2017-2021; Auswirkungen auf Stiftung und Vorsorgewerke

Unter anderem wurden folgende Massnahmen mit der Strategie 2017-2021 festgelegt:

- Der technische Zins wurde mit dem Jahresabschluss 2017 auf 2.25% gesenkt.
- Der Umwandlungssatz wird bis 2022 schrittweise von heute 5.8% (2018) auf einen Zielwert von 5.5% gesenkt.
- Die Umverteilung zwischen Aktiven und Rentnern soll mit einer deckungsgradabhängigen Zielverzinsung der Altersguthaben gemildert werden, welche im Jahr 2017 erstmals angewendet wurde.

Zusammensetzung Vorsorgekommission

An der Delegiertenversammlung 2017 wurde aufgrund der Fusion beschlossen, eine neue Vorsorgekommission aus den Anschlüssen des Vorsorgewerks zu wählen.

Mitglieder 2017:

- Martin Kuratli
(AN-Vertreter, Vorsitz)
- René Küng (AN-Vertreter)
- Reto Lindegger (AG-Vertreter)
- Hansjakob Schmid (AG-Vertreter)

Erfolgsrechnung

Beiträge und Eintrittsleistungen	1.1.-31.12.17 1'000 CHF	1.1.-31.12.16 1'000 CHF
Ordentliche und übrige Beiträge und Einlagen	109'987	111'715
davon Sparbeiträge (Arbeitgeber und Arbeitnehmer)	93'639	95'039
davon Risikobeiträge (Arbeitgeber und Arbeitnehmer)	16'347	16'676
davon Verwaltungskosten (Arbeitgeber und Arbeitnehmer)	0	0
Beiträge von Dritten	10'082	10'243
davon Einmalanlagen (Arbeitgeber und Arbeitnehmer)	8'823	8'275
davon Einlagen in Arbeitgeberbeitragsreserven	126	0
davon Zuschüsse aus dem Sicherheitsfonds	1'133	1'969
Eintrittsleistungen	99'235	99'952
davon Freizügigkeitsleistungen	92'895	94'508
davon Einzahlungen WEF-Vorbezüge / Scheidungen	6'340	5'271
Zufluss aus Beiträgen und Eintrittsleistungen	219'304	221'911

Leistungen und Vorbezüge	1.1.-31.12.17 1'000 CHF	1.1.-31.12.16 1'000 CHF
Reglementarische Leistungen	-80'765	-76'337
davon Renten (wiederkehrend)	-57'366	-55'724
davon Kapitalleistungen (einmalig)	-23'399	-20'613
Austrittsleistungen	-117'391	-162'900
davon Freizügigkeitsleistungen	-111'572	-157'481
davon Auszahlungen WEF-Vorbezüge / Scheidungen	-5'819	-5'419
Leistungen bei Austritt von Versichertenbeständen ⁵⁾	-9'830	-12
Abfluss für Leistungen und Vorbezüge	-207'986	-239'249

Versicherungsteil	1.1.-31.12.17 1'000 CHF	1.1.-31.12.16 1'000 CHF
Zufluss aus Beiträgen und Eintrittsleistungen	219'304	221'911
Abfluss für Leistungen und Vorbezüge	-207'986	-239'249
Auflösung (+) / Bildung (-) Vorsorgekapital Aktive Versicherte	2'165	27'336
Auflösung (+) / Bildung (-) Vorsorgekapital Rentner	-53'324	-39'010
Auflösung (+) / Bildung (-) technische Rückstellungen ⁶⁾	1'613	7'265
Auflösung (+) / Bildung (-) freie Mittel / Arbeitgeberbeitragsreserven	-126	0
Aufwand (-) / Ertrag (+) aus Teilliquidationen	0	0
Verzinsung Sparkapital	-22'050	-25'476
Ertrag aus Versicherungsleistungen ⁷⁾	73	0
Versicherungsaufwand ⁸⁾	-10'016	-820
Netto-Ergebnis aus dem Versicherungsteil	-70'346	-48'042

Ertragsverwendung	1.1.-31.12.17 1'000 CHF	1.1.-31.12.16 1'000 CHF
Netto-Ergebnis aus dem Versicherungsteil	-70'346	-48'042
Netto-Ergebnis aus Vermögensanlagen	150'122	119'286
Auflösung (+) / Bildung (-) nicht technische Rückstellungen	0	0
Verwaltungskosten brutto	-3'617	-3'676
Zwischentotal	76'160	67'568
Auflösung (-) / Bildung (+) Unterdeckung	-19'800	-67'568
Auflösung (+) / Bildung (-) Wertschwankungsreserven	-56'359	0
Ergebnis	0	0

Erläuterungen

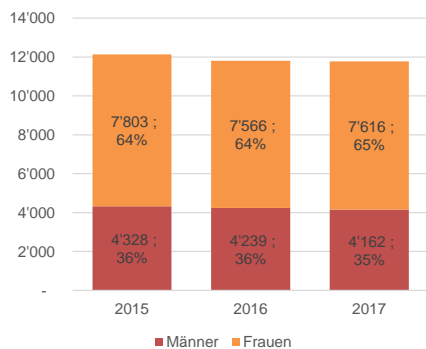
⁵⁾ Kollektive Austritte, welche bei einem Austritt eines Arbeitgebers aus dem Vorsorgewerk erfolgen.

⁶⁾ Details zur Aufteilung sind der Seite 3, Tabelle Deckungsgrad nach BVV2, zu entnehmen.

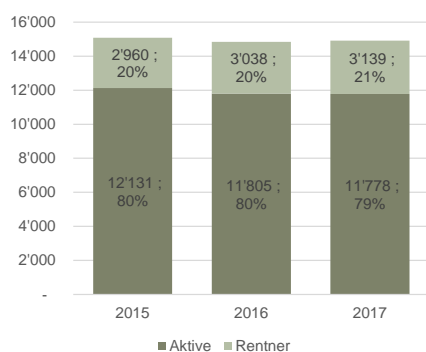
⁷⁾ Position beinhaltet Versicherungsleistungen der PK Rück aus Schadensverläufen Invalidität und Tod.

⁸⁾ Position beinhaltet die Risiko- und Kostenprämie der PK Rück sowie Beiträge an den Sicherheitsfonds.

Versicherte: Verhältnis Frauen / Männer



Verhältnis Aktive / Rentner



Versicherte und Rentner

	2017	2016
Anzahl Versicherte	11'778	11'805
davon Frauen	7'616	7'566
davon Männer	4'162	4'239
Durchschnittsalter aktive Versicherte	46.20 Jahre	n.v.
Anzahl Rentner	3'139	3'038
davon Altersrenten	2'364	2'230
davon Invalidenrenten	270	281
davon Ehegattenrenten	405	413
davon Waisen-/Kinderrenten	100	114
Durchschnittsalter Rentner (exkl. Waisen-/Kinderrenten)	70.98 Jahre	n.v.

Entwicklung und Verzinsung des Vorsorgekapitals Versicherte

	2017 1'000 CHF	2016 1'000 CHF
Stand Vorsorgekapital aktive Versicherte per 01.01.	1'258'547	1'260'407
Zuwachs (+) ⁹⁾	206'550	Netto: -27'336
Abgang (-) ¹⁰⁾	-208'716	
Verzinsung des Vorsorgekapital aktive Versicherte	22'050	25'476
Stand Vorsorgekapital aktive Versicherte per 31.12.	1'278'431	1'258'547

Deckungsgrad nach BVV2

	2017 1'000 CHF	2016 1'000 CHF
Vorsorgekapital aktive Versicherte	1'278'431	1'258'547
Vorsorgekapital Rentenbezüger	844'254	790'930
Zwischentotal Vorsorgekapital	2'122'685	2'049'476
Rückstellung für Grundlagenwechsel	8'443	3'955
Rückstellung Umwandlungssatz	19'224	16'325
Rückstellung Senkung technischer Zinssatz	0	9'000
Zwischentotal technische Rückstellungen	27'667	29'280
Total Vorsorgekapitalien und technische Rückstellungen (erforderliche Mittel)	2'150'351	2'078'756
Wertschwankungsreserven	56'359	0
Freie Stiftungsmittel	0	0
Unterdeckung	0	-19'799
Verfügbares Vorsorgevermögen	2'206'711	2'058'957
Deckungsgrad konsolidiert (verfügbares Vorsorgevermögen in % der erforderlichen Mittel)	102.62%	99.05%

Jahresrendite und Entwicklung Deckungsgrad

	2017	2016	2015	2014	2013	2012
Jahresrendite Strategie 30 in % ¹¹⁾	8.37	5.75	-0.29	7.39	3.47	5.25
Deckungsgrad in %	102.62	99.05	95.74	98.17	92.81	90.48

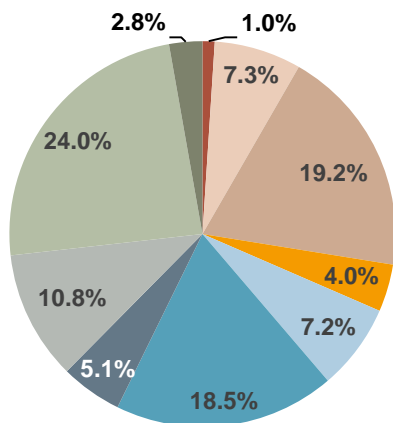
Erläuterungen

⁹⁾ Die Position beinhaltet Sparbeiträge, Freizügigkeitsleistungen und Einzahlungen WEF / Scheidungen

¹⁰⁾ Die Position beinhaltet Freizügigkeitsleistungen, Vorbezüge WEF / Scheidungen und Auflösung infolge Pensionierung.

¹¹⁾ Bis 31.12.2016 entspricht die Jahresrendite derjenigen der ehemaligen Comunitas Vorsorgeeinrichtung. Ab dem 01.01.2017 entspricht sie der Anlagestrategie Previs-30.

Vermögensallokation per 31.12.2017

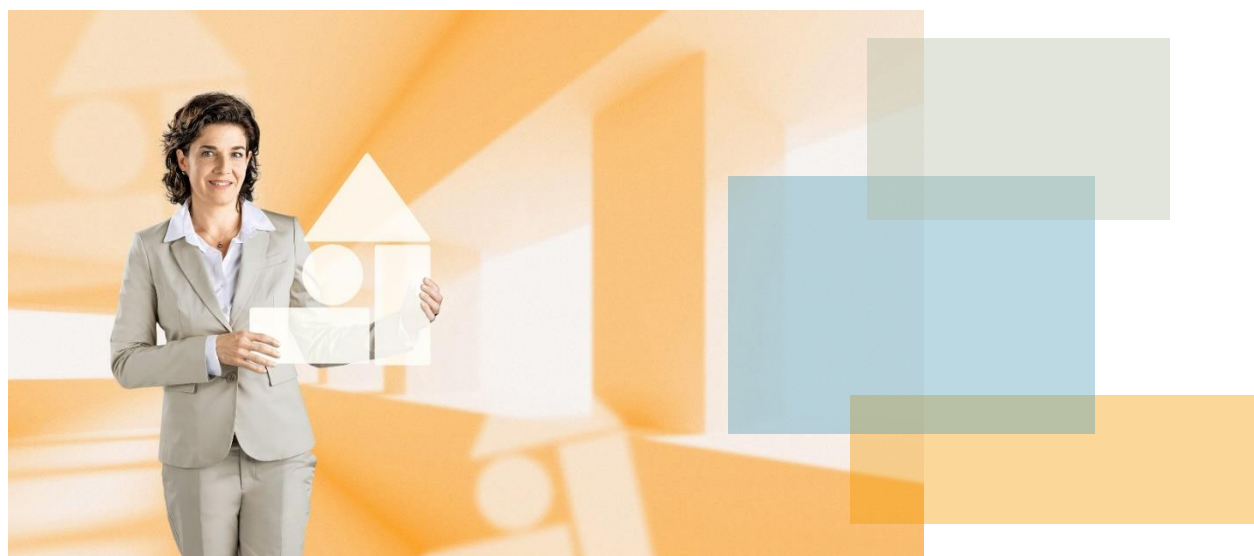


Zusammensetzung Vermögensanlagen Strategie 30		Taktik 2017 in %	Strategie 2017 in %
■	Liquidität	0.9	1.0
■	Obligationen Inland	7.3	8.0
■	Obligationen Ausland	19.2	20.0
■	Wandelobligationen global	4.0	4.0
■	Aktien Schweiz	7.2	7.0
■	Aktien Ausland entwickelt	18.5	18.0
■	Aktien Ausland Emerging Markets	5.1	5.0
■	Alternative Anlagen	10.8	7.0
■	Immobilien Schweiz	24.2	26.0
■	Immobilien Ausland	2.8	4.0

Zusätzliche Angaben

Ereignisse nach dem Bilanzstichtag

Mit Schreiben eines Rechtsanwalts vom 15. Februar 2018 ging bei der Bernischen BVG- und Stiftungsaufsicht ein Gesuch um Wiederaufnahme und Aufsichtsbeschwerde ein. In dieser Eingabe wird gefordert, dass die Previs zu verpflichten sei, einen Teil des 2017 erzielten Aufwertungsgewinns bei den direkten Immobilien der ehemaligen Comunitas einzig dem Vorsorgewerk Comunitas und nicht allen Vorsorgewerken gutzuschreiben. Da das Verfahren über den Abschluss 2017 hinaus andauert, wurde dieser Anteil aus dem Ertrag aller Vorsorgewerke im Abschluss 2017 eliminiert und auf Stiftungsebene abgegrenzt. Die Angaben im Geschäftsbericht enthalten den bestrittenen Erfolg, da die Stiftung insgesamt nicht tangiert wird. Hingegen enthalten die vom Geschäftsbericht getrennt geführten Ausweise der einzelnen Vorsorgewerke diesen Anteil nicht. Die Zuweisung des Anteils auf die einzelnen Vorsorgewerke erfolgt nach dem Vorliegen eines rechtskräftigen Entscheids.



Previs Vorsorge
 Brückfeldstrasse 16 | Postfach | CH-3001 Bern
 T 031 963 03 00 | F 031 963 03 33 | info@previs.ch | www.previs.ch

previs 
 Vorsorgen mit Durchblick