

Geschäftsergebnis 2017

Vorsorgewerk Strategie 30



Vorsorgewerk mit starkem Wachstum 2017

Nach einem erneut ausgezeichneten Jahr schloss die Anlagestrategie 30 mit einer Performance von 8.37% ab (2016: 7.51%). Im Gegensatz zum Vorjahr sind es nun nicht Einmaleffekte, die einen grossen Anteil haben. Vielmehr waren es die teilweise nahezu euphorischen Anlagemärkte, die in den meisten Anlagekategorien zu sehr guten Ergebnissen geführt haben. Trotz unserer sehr risikobewussten Anlagephilosophie konnten wir die Chancen der Märkte nutzen und die Deckungsgrade aller Vorsorgewerke erstmals seit einiger Zeit wieder über die Marke von 100% bringen. Allerdings ist die Arbeit damit nicht getan. Gerade die aktuellen, unruhigen Kapitalmärkte zeigen uns, dass genügend Reserven unabdingbar sind und die heute bestehenden noch nicht ausreichen.

Der Deckungsgrad des Vorsorgewerks Strategie 30 betrug per 31.12.2017: 102.71%. Die leichte Verschlechterung des Deckungsgrads kommt primär aus folgenden Gründen zu Stande. Einerseits ist das Ergebnis 2016 auf Grund der minimalen Anzahl Destinatäre (14 aktive Versicherte und 2 Rentner) strukturell als eher zufällig zu betrachten. Und andererseits mussten mit dem doch deutlichen und zudem noch überproportionalen Wachstum der Verpflichtungen für die neu 43 aktiven Versicherte per 1.1.2017 die nötigen Rückstellungen für den Umwandlungssatz erheblich höher angesetzt werden. Die Verzinsung der Altersguthaben 2017 konnte mit verhältnismässig hohen 2.25% gutgeschrieben werden (BVG-Mindestzinssatz 1.00%).

Die wichtigsten Informationen auf einen Blick

Kennzahl	31.12.17	31.12.16
Bilanzsumme (1'000 CHF)	11'516	1'395
Deckungsgrad	102.71%	104.51%
Technische Grundlagen	BVG2015/Periodentafeln	
Verzinsung Vorsorgekapital aktive Versicherte	2.25%	1.25%
Technischer Zins (Verzinsung Vorsorgekapital Rentner)	2.25%	2.75%
Umwandlungssatz	6.00%	6.00%
Verrechnete Verwaltungskosten (CHF)	240	240
Anlagestrategie	Strategie 30	
Zielgrösse Wertschwankungsreserven	12.43%	13.89%
Rendite Vermögensanlagen	8.37%	7.51%
Anzahl Arbeitgeber	12	6
Anzahl Versicherte	60	14
Anzahl Rentner	2	2

Jahresrechnung nach SWISS GAAP FER 26

Bilanz

Aktiven	31.12.17 1'000 CHF	31.12.16 1'000 CHF
Flüssige Mittel	1'155	700
Vermögensanlagen	10'290	681
Immaterielle und Sachanlagen	3	0
Forderungen	67	13
Total Aktiven	11'516	1'395

Passiven	31.12.17 1'000 CHF	31.12.16 1'000 CHF
Verbindlichkeiten ¹⁾	3'292	0
Passive Rechnungsabgrenzung	0	0
Abgrenzung Aufwertung Liegenschaften ex-Comunitas ²⁾	46	0
Arbeitgeberbeitragsreserven	0	0
Vorsorgekapitalien und technische Rückstellungen ³⁾	7'961	1'334
Wertschwankungsreserven	216	60
Unterdeckung (-) / freie Mittel (+) 31.12. ⁴⁾	0	0
(a) Stand per 01.01.	0	0
(b) Überdeckung übernommener Versichertenbestände	2	0
(c) Ergebnis (Ertragsüberschuss (+) / Aufwandsüberschuss (-))	-2	0
Total Passiven	11'516	1'395

Erläuterungen

- ¹⁾ Zu zahlende Freizügigkeitsleistungen und Renten sowie allgemeine Verbindlichkeiten.
- ²⁾ Weiterführende Informationen sind der Seite 4, Ereignisse nach dem Bilanzstichtag, zu entnehmen.
- ³⁾ Details zur Aufteilung sind der Seite 3, Tabelle Deckungsgrad nach BVV2, zu entnehmen.
- ⁴⁾ Summe aus den Positionen (a), (b) und (c). Freie Mittel werden erst geäufnet, wenn die Zielgrösse der Wertschwankungsreserven vollständig gebildet wurden.

Strategie 2017-2021; Auswirkungen auf Stiftung und Vorsorgewerke

Unter anderem wurden folgende Massnahmen mit der Strategie 2017-2021 festgelegt:

- Der technische Zins wurde mit dem Jahresabschluss 2017 auf 2.25% gesenkt.
- Der Umwandlungssatz wird bis 2022 schrittweise von heute 5.9% (2018) auf einen Zielwert von 5.5% gesenkt.
- Die Umverteilung zwischen Aktiven und Rentnern soll mit einer deckungsgradabhängigen Zielverzinsung der Altersguthaben gemildert werden, welche im Jahr 2017 erstmals angewendet wurde.

Zusammensetzung Vorsorgekommission

Auf Grund der Grösse dieses noch jungen Vorsorgewerks werden die Aufgaben der Vorsorgekommission bis auf weiteres durch den Stiftungsrat wahrgenommen.

Mitglieder 2017:

- Peter Flück (AG-Vertreter, Vorsitz)
- Alfred Amrein (AG-Vertreter)
- Matthias Bütikofer (AG-Vertreter)
- Martin Gafner (AG-Vertreter)
- René Küng (AN-Vertreter)
- Reto Lindegger (AG-Vertreter)
- Urs Obrecht (AN-Vertreter)
- Pierre Spielmann (AN-Vertreter)
- Stephan Spycher (AN-Vertreter)
- Jürg Thöni (AN-Vertreter)

Erfolgsrechnung

Beiträge und Eintrittsleistungen	1.1.-31.12.17 1'000 CHF	1.1.-31.12.16 1'000 CHF
Ordentliche und übrige Beiträge und Einlagen	586	151
davon Sparbeiträge (Arbeitgeber und Arbeitnehmer)	488	124
davon Risikobeiträge (Arbeitgeber und Arbeitnehmer)	84	24
davon Verwaltungskosten (Arbeitgeber und Arbeitnehmer)	14	3
Beiträge von Dritten	64	3
davon Einmaleinlagen (Arbeitgeber und Arbeitnehmer)	43	0
davon Einlagen in Arbeitgeberbeitragsreserven	0	0
davon Zuschüsse aus dem Sicherheitsfonds	21	3
Eintrittsleistungen	6'380	1'116
davon Freizügigkeitsleistungen	6'296	1'116
davon Einlagen bei Übertritten von Versichertenbeständen	60	0
davon Einzahlungen WEF-Vorbezüge / Scheidungen	25	0
Zufluss aus Beiträgen und Eintrittsleistungen	7'030	1'271
Leistungen und Vorbezüge	1.1.-31.12.17 1'000 CHF	1.1.-31.12.16 1'000 CHF
Austrittsleistungen	-357	0
davon Freizügigkeitsleistungen	-357	0
davon Auszahlungen WEF-Vorbezüge / Scheidungen	0	0
Leistungen bei Austritt von Versichertenbeständen ⁵⁾	-164	0
Abfluss für Leistungen und Vorbezüge	-521	0
Versicherungsteil	1.1.-31.12.17 1'000 CHF	1.1.-31.12.16 1'000 CHF
Zufluss aus Beiträgen und Eintrittsleistungen	7'030	1'271
Abfluss für Leistungen und Vorbezüge	-521	0
Auflösung (+) / Bildung (-) Vorsorgekapital Aktive Versicherte	-6'333	-1'240
Auflösung (+) / Bildung (-) technische Rückstellungen ⁶⁾	-141	-5
Auflösung (+) / Bildung (-) freie Mittel / Arbeitgeberbeitragsreserven	0	0
Verzinsung Sparkapital	-152	-10
Ertrag aus Versicherungsleistungen ⁷⁾	0	0
Versicherungsaufwand ⁸⁾	-57	-4
Netto-Ergebnis aus dem Versicherungsteil	-175	12
Ertragsverwendung	1.1.-31.12.17 1'000 CHF	1.1.-31.12.16 1'000 CHF
Netto-Ergebnis aus dem Versicherungsteil	-175	12
Netto-Ergebnis aus Vermögensanlagen	345	48
Auflösung (+) / Bildung (-) nicht technische Rückstellungen	0	0
Verwaltungskosten brutto	-17	-2
Zwischentotal	154	58
Auflösung (+) / Bildung (-) Überdeckung	+2	0
Auflösung (+) / Bildung (-) Wertschwankungsreserven	-156	-58
Ergebnis	0	0

Erläuterungen

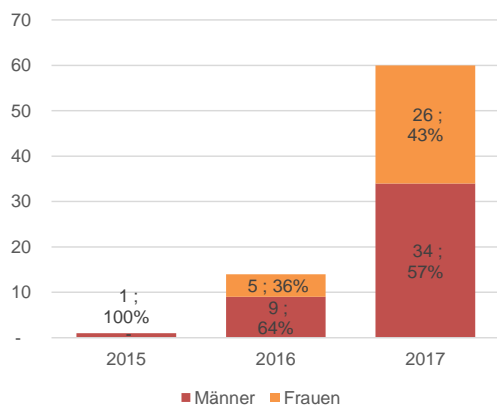
⁵⁾ Kollektive Austritte, welche bei einem Austritt eines Arbeitgebers aus dem Vorsorgewerk erfolgen.

⁶⁾ Details zur Aufteilung sind der Seite 3, Tabelle Deckungsgrad nach BVV2, zu entnehmen.

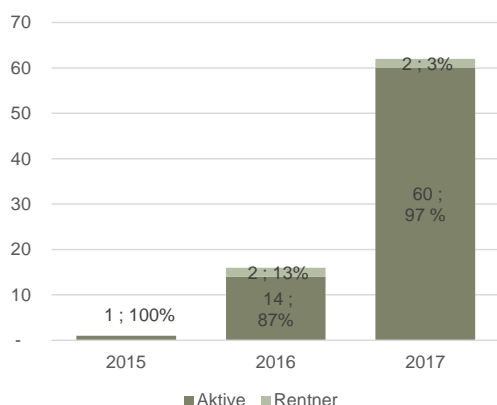
⁷⁾ Position beinhaltet Versicherungsleistungen der PK Rück aus Schadensverläufen Invalidität und Tod.

⁸⁾ Position beinhaltet die Risiko- und Kostenprämie der PK Rück sowie Beiträge an den Sicherheitsfonds.

Versicherte: Verhältnis Frauen / Männer



Verhältnis Aktive / Rentner



Versicherte und Rentner

	2017	2016
Anzahl Versicherte	60	14
davon Frauen	26	5
davon Männer	34	9
Durchschnittsalter aktive Versicherte	46.53 Jahre	44.73 Jahre
Anzahl Rentner	2	2
davon Altersrenten	1	1
davon Invalidenrenten	0	0
davon Ehegattenrenten	1	1
davon Waisen-/Kinderrenten	0	0
Durchschnittsalter Rentner (exkl. Waisen-/Kinderrenten)	81.96 Jahre	80.96 Jahre

Entwicklung und Verzinsung des Vorsorgekapitals Versicherte

	2017 1'000 CHF	2016 1'000 CHF
Stand Vorsorgekapital aktive Versicherte per 01.01.	1'326	76
Zuwachs (+) ¹⁰⁾	6'854	Netto: 1'240
Abgang (-) ¹¹⁾	-521	
Verzinsung des Vorsorgekapital aktive Versicherte	152	10
Stand Vorsorgekapital aktive Versicherte per 31.12.	7'812	1'326

Deckungsgrad nach BVV2

	2017 1'000 CHF	2016 1'000 CHF
Vorsorgekapital aktive Versicherte	7'812	1'326
Vorsorgekapital Rentenbezüger	0	0
Zwischentotal Vorsorgekapital	7'812	1'326
Rückstellung für Grundlagenwechsel	0	0
Rückstellung Umwandlungssatz	149	8
Rückstellung Senkung technischer Zinssatz	0	0
Zwischentotal technische Rückstellungen	149	8
Total Vorsorgekapitalien und technische Rückstellungen (erforderliche Mittel)	7'961	1'334
Wertschwankungsreserven	216	60
Freie Stiftungsmittel	0	0
Unterdeckung	0	0
Verfügbares Vorsorgevermögen	8'177	1'395
Deckungsgrad konsolidiert (verfügbares Vorsorgevermögen in % der erforderlichen Mittel)	102.71%	104.51%

Jahresrendite und Entwicklung Deckungsgrad

	2017	2016	2015	2014	2013	2012
Jahresrendite Strategie 30 in % ¹²⁾	8.37	7.51	2.01	n.v.	n.v.	n.v.
Deckungsgrad in %	102.71	104.51	102.72	n.v.	n.v.	n.v.

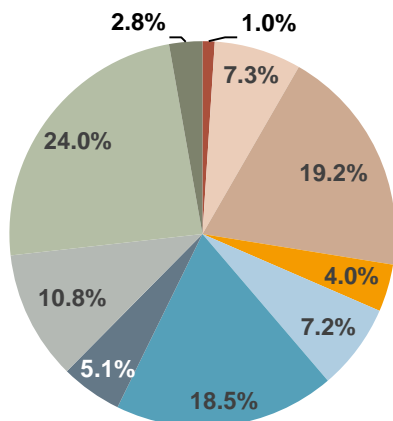
Erläuterungen

¹⁰⁾ Die Position beinhaltet Sparbeiträge, Freizügigkeitsleistungen und Einzahlungen WEF / Scheidungen

¹¹⁾ Die Position beinhaltet Freizügigkeitsleistungen, Vorbezüge WEF / Scheidungen und Auflösung infolge Pensionierung.

¹²⁾ 2015 ist die Rendite auf Grund des unterjährigen Beginns des Vorsorgewerks nicht identisch mit derjenigen der Anlagestrategie 30.

Vermögensallokation per 31.12.2017

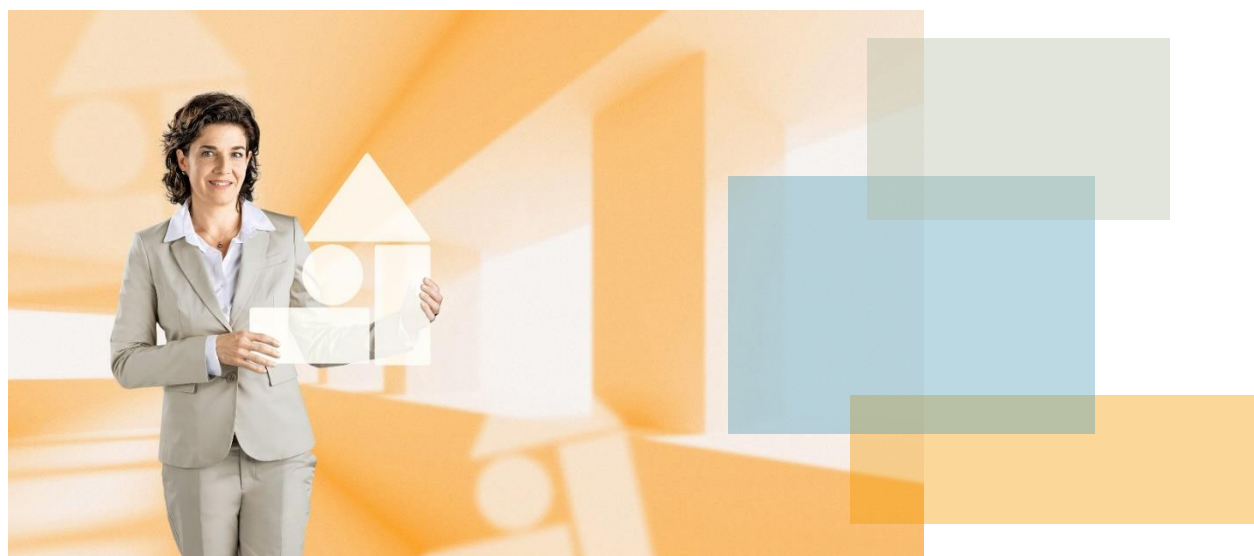


Zusammensetzung Vermögensanlagen Strategie 30		Taktik 2017 in %	Strategie 2017 in %
■	Liquidität	0.9	1.0
■	Obligationen Inland	7.3	8.0
■	Obligationen Ausland	19.2	20.0
■	Wandelobligationen global	4.0	4.0
■	Aktien Schweiz	7.2	7.0
■	Aktien Ausland entwickelt	18.5	18.0
■	Aktien Ausland Emerging Markets	5.1	5.0
■	Alternative Anlagen	10.8	7.0
■	Immobilien Schweiz	24.2	26.0
■	Immobilien Ausland	2.8	4.0

Zusätzliche Angaben

Ereignisse nach dem Bilanzstichtag

Mit Schreiben eines Rechtsanwalts vom 15. Februar 2018 ging bei der Bernischen BVG- und Stiftungsaufsicht ein Gesuch um Wiederaufnahme und Aufsichtsbeschwerde ein. In dieser Eingabe wird gefordert, dass die Previs zu verpflichten sei, einen Teil des 2017 erzielten Aufwertungsgewinns bei den direkten Immobilien der ehemaligen Comunitas einzig dem Vorsorgewerk Comunitas und nicht allen Vorsorgewerken gutzuschreiben. Da das Verfahren über den Abschluss 2017 hinaus andauert, wurde dieser Anteil aus dem Ertrag aller Vorsorgewerke im Abschluss 2017 eliminiert und auf Stiftungsebene abgegrenzt. Die Angaben im Geschäftsbericht enthalten den bestrittenen Erfolg, da die Stiftung insgesamt nicht tangiert wird. Hingegen enthalten die vom Geschäftsbericht getrennt geführten Ausweise der einzelnen Vorsorgewerke diesen Anteil nicht. Die Zuweisung des Anteils auf die einzelnen Vorsorgewerke erfolgt nach dem Vorliegen eines rechtskräftigen Entscheids.



member
ethos

Previs Vorsorge
Brückfeldstrasse 16 | Postfach | CH-3001 Bern
T 031 963 03 00 | F 031 963 03 33 | info@previs.ch | www.previs.ch

previs 
Vorsorgen mit Durchblick