

Geschäftsergebnis 2021

Vorsorgewerk Service Public



Erfolg – trotz Pandemiejahr 2

Wer hätte gedacht, dass nach dem erfolgreichen 2020 bei den düsteren Aus-sichten in der Pandemiebekämpfung nochmals ein solch gutes Ausnahmejahr folgt?

Wir nehmen das Jahresergebnis gerne entgegen und verwenden es für die Bes-serstellung der Versicherten mit erhöhter Verzinsung und weiterer Stärkung der Reserven. Die Deckungsgrade unserer Vorsorgewerke bewegen sich nun zwi-schen 109% und 129%.

Mit den strategischen Entscheiden zum Umwandlungssatz hat der Stiftungsrat zudem entschieden, mit der Bildung ei-ner Rückstellung zu beginnen, damit – falls nötig – in Zukunft der technische Zins weiter gesenkt werden könnte.

Vorausschauende Planung betrifft nicht nur die Kerngebiete der beruflichen Vor-sorge mit Umwandlungssatz, Verzin-sung, technischem Zins und Vermö-gensanlagen, sondern auch den Betrieb und die Organisation der Stiftung. Auch diese Bereiche wurden in der Strategie-diskussion eingehend diskutiert.

Die wichtigsten Informationen auf einen Blick

Kennzahl	31.12.2021	31.12.2020
Bilanzsumme (CHF 1'000)	3'187'049	2'903'790
Deckungsgrad	110.15%	105.51%
Technische Grundlagen	BVG 2020 / PT	BVG 2020 / PT
Verzinsung Vorsorgekapital aktive Versicherte	2.00%	1.50%
Technischer Zins (Verzinsung Vorsorgekapital Rentner)	1.75%	1.75%
Umwandlungssatz	5.60%	5.70%
Verrechnete Verwaltungskosten (CHF)	240	240
Anlagestrategie	Strategie 30	Strategie 30
Zielgrösse Wertschwankungsreserven	17.60%	17.60%
Rendite Vermögensanlagen	7.23%	4.06%
Anzahl Arbeitgeber	615	620
Anzahl Versicherte	15'163	14'701
Anzahl Rentner	5'227	4'972

Jahresrechnung nach SWISS GAAP FER 26

Bilanz

Aktiven	31.12.2021 CHF 1'000	31.12.2020 CHF 1'000
Flüssige Mittel	26'863	20'028
Vermögensanlagen	3'153'626	2'872'813
Forderungen	5'330	6'787
Aktiven aus Versicherungsverträgen	1'230	4'163
Total Aktiven	3'187'049	2'903'790

Passiven	31.12.2021 CHF 1'000	31.12.2020 CHF 1'000
Verbindlichkeiten ¹⁾	65'924	52'901
Arbeitgeberbeitragsreserven	5'060	5'563
Vorsorgekapital aktive Versicherte	1'503'459	1'404'123
Vorsorgekapital Rentner	1'297'521	1'260'005
Rückstellung für Grundlagenwechsel	3'639	-
Rückstellung Umwandlungssatz	17'795	29'327
Rückstellung Pensionierungsverluste BVG Renten	2'660	3'188
Rückstellung Senkung technischer Zinssatz	3'971	-
Wertschwankungsreserven	287'020	148'684
Total Passiven	3'187'049	2'903'790

¹⁾ Zu zahlende Freizügigkeitsleistungen und Renten sowie allgemeine Verbindlichkeiten (inkl. Vorsorgewerkwechsel von Arbeitgebern).

Das Anlagejahr 2021 war geprägt von steigenden Aktienmärkten, leicht steigenden Zinsen, einer deutlich höheren Inflation und einer langsa-men Abkehr der wichtigsten Notenbanken von der ultra-expansiven Geldpolitik. Die Aktienmärkte wurden in ihrer starken, positiven Entwick-lung lediglich im September und im November zurückgebunden. Im September hat die US-Notenbank Fed die Märkte mit ihrem sportlichen Zeitplan für die Rückführung der Anleihenkäufe (Tapering) überrascht, und im November waren es die aufkeimenden Ängste um die neue Virusvariante Omikron, welche die Marktteilnehmer verunsichert hat. Dazu kam, dass die Inflation stärker und breiter angestiegen war, als erwartet. Einmal mehr stach der US-Aktienmarkt als Lokomotive heraus. Die Aktien Ausland legten insgesamt um 21.5% zu. Ebenfalls her-ausragend präsentierten sich die europäischen Märkte sowie unser Heimmarkt. Die Aktien Schweiz vermochten um 20.5% zu avancieren. Nicht mithalten konnten die Schwellenländer-Märkte; sie verloren 1.6%. Die erwähnten Zinsanstiege führten in unseren Portfolios bei den Obligationen Inland zu einer Performance von -0.8% und bei den Obligationen Ausland von -2.0%. Sehr positiv entwickelten sich die Alter-nativen Anlagen (+8.2%) und die Ausländischen Immobilienanlagen (+8.1%). Unser Schweizer Immobilienportfolio trug 5.1% zum Ergebnis bei. Insgesamt haben sich die Vermögenspreise 2021 mit Ausnahme der Obligationen über die meisten Anlageklassen erneut weiter aufge-bläht.

Ausblick 2022: Der Korb an Unsicherheiten und drohenden Unwägbarkeiten ist reichlich gefüllt: steigende Zinsen, hohe Inflationsraten, teilweise hohe oder gar sehr hohe Bewertungen, Pandemie/Endemie und geopolitische Risiken wie Ukraine und Taiwan um nur die wich-tigsten zu nennen. Andererseits ist das konjunkturelle Umfeld intakt und die Geldpolitik der wichtigsten Notenbanken ist zwar weniger ex-pansiv aber immer noch unterstützend. Wir rechnen deshalb mit einem von Schwankungen geprägten Anlagejahr 2022.

Strategie 2022-2026; Auswirkungen auf Stiftung und Vorsorgewerke

Im 2021 wurden folgende Massnahmen im Rahmen der Strategie 2022-2026 festgelegt:

- Der **Umwandlungssatz** wird ab 2025 schrittweise auf einen Zielwert von 5.0% gesenkt.
→ Stand 2022: 5.5% (Alter 65)
- Mit einem neuen Beteiligungsmodell sollen Versicherte und Rentner wenn möglich stärker von Anlageerfolgen profitieren können.
→ Durchschnittliche Verzinsung 2021: 2.18% (BVG-Mindestzins: 1%)
- Risikobeiträge und Verwaltungskosten werden ab 2023 teilweise günstiger angeboten.

Mehr Informationen zur Strategie 2022-2026 sind unter previs.ch/strategie verfügbar.

Zusammensetzung Vorsorgekommission

Mitglieder 2021:

- Beat Moser (AG-Vertreter, Vorsitz)
- Marc Kaufmann (AG-Vertreter)
- Michel Tschan (AG-Vertreter)
- Katharina Botteron-Heitz (AN-Vertreterin)
- Stephan Oberli (AN-Vertreter)
- Barbara Schär (AN-Vertreterin)

Erfolgsrechnung

Beiträge und Eintrittsleistungen	31.12.2021 CHF 1'000	31.12.2020 CHF 1'000
Ordentliche und übrige Beiträge und Einlagen	118'223	113'992
davon Sparbeiträge (Arbeitgeber und Arbeitnehmer)	102'351	98'262
davon Risikobeiträge (Arbeitgeber und Arbeitnehmer)	12'964	12'470
davon Verwaltungskosten (Arbeitgeber und Arbeitnehmer)	3'600	3'473
davon Beiträge aus Vorjahren	5	-14
davon Entnahme aus Arbeitgeberbeitragsreserven	-698	-198
Beiträge von Dritten	11'982	12'381
davon Einmaleinlagen (Arbeitgeber und Arbeitnehmer)	10'362	9'795
davon Einlagen in Arbeitgeberbeitragsreserven	321	1'376
davon Zuschüsse aus dem Sicherheitsfonds	1'299	1'210
Eintrittsleistungen	242'007	120'106
davon Freizügigkeitsleistungen	155'026	111'941
davon Einlagen bei Übertritten von Versichertenbeständen	82'059	2'487
davon Einzahlungen WEF-Vorbezüge / Scheidungen	4'923	5'678
Zufluss aus Beiträgen und Eintrittsleistungen	372'212	246'479

Leistungen und Vorbezüge	31.12.2021 CHF 1'000	31.12.2020 CHF 1'000
Reglementarische Leistungen	-145'725	-132'428
davon Renten (wiederkehrend)	-94'468	-90'526
davon Kapitaleleistungen (einmalig)	-51'257	-41'902
Austrittsleistungen	-158'466	-135'518
davon Freizügigkeitsleistungen	-132'105	-106'453
davon Auszahlungen WEF-Vorbezüge / Scheidungen	-4'065	-3'717
davon Leistungen bei Austritt von Versichertenbeständen ³⁾	-22'296	-25'348
Abfluss für Leistungen und Vorbezüge	-304'191	-267'946

Versicherungsteil	31.12.2021 CHF 1'000	31.12.2020 CHF 1'000
Zufluss aus Beiträgen und Eintrittsleistungen	372'212	246'479
Abfluss für Leistungen und Vorbezüge	-304'191	-267'946
Auflösung (+) / Bildung (-) Vorsorgekapital aktive Versicherte	-58'241	1'792
Auflösung (+) / Bildung (-) Vorsorgekapital Rentner	-36'914	-36'344
Auflösung (+) / Bildung (-) technische Rückstellungen	4'450	28'073
Auflösung (+) / Bildung (-) Arbeitgeberbeitragsreserven	530	-999
Aufwand (-) / Ertrag (+) aus Teilliquidationen	-2'000	-292
Verzinsung Sparkapital	-28'167	-20'146
Kompensationsmassnahme	-13'412	-
Ertrag aus Versicherungsleistungen ⁴⁾	8'953	7'657
Versicherungsaufwand ⁵⁾	-9'133	-9'471
Verwendung Überschussanteile aus Versicherung	-2'203	-791
Netto-Ergebnis aus dem Versicherungsteil	-68'117	-51'987

Erfolgsverwendung	31.12.2021 CHF 1'000	31.12.2020 CHF 1'000
Netto-Ergebnis aus dem Versicherungsteil	-68'117	-51'987
Netto-Ergebnis aus Vermögensanlagen	211'161	110'643
Sonstiger Ertrag	1	3
Sonstiger Aufwand	-	-1
Verwaltungskosten brutto	-4'709	-4'523
Zwischentotal	138'336	54'134
Auflösung (+) / Bildung (-) Wertschwankungsreserven	-138'336	-54'134

³⁾ Kollektive Austritte, welche bei einem Austritt eines Arbeitgebers aus dem Vorsorgewerk erfolgen.

⁴⁾ Position beinhaltet Versicherungsleistungen der PK Rück aus Schadensverläufen Invalidität und Tod.

⁵⁾ Position beinhaltet die Risiko- und Kostenprämie der PK Rück sowie Beiträge an den Sicherheitsfonds.

Delegiertenversammlung 2022

Die Geschäfte der Delegiertenversammlung werden ab diesem Jahr als e-DV über ein digitales Portal abgewickelt. Die Einladungen werden Ende Mai verschickt.

Deckungsgrad nach BVV2

	31.12.2021	31.12.2020
	CHF 1'000	CHF 1'000
Vorsorgekapital aktive Versicherte	1'503'459	1'404'123
Vorsorgekapital Rentenbezüger	1'297'521	1'260'005
Zwischentotal Vorsorgekapital	2'800'980	2'664'128
Rückstellung für Grundlagenwechsel	3'639	-
Rückstellung Umwandlungssatz	17'795	29'327
Rückstellung Pensionierungsverluste BVG Renten	2'660	3'188
Rückstellung Senkung technischer Zinssatz	3'971	-
Zwischentotal technische Rückstellungen	28'064	32'514
Total Vorsorgekapitalien und technische Rückstellungen (erforderliche Mittel)	2'829'044	2'696'642
Wertschwankungsreserven	287'020	148'684
Verfügbares Vorsorgevermögen	3'116'064	2'845'326
Deckungsgrad (verfügbares Vorsorgevermögen in % der erforderlichen Mittel)	110.15%	105.51%

Versicherte und Rentner

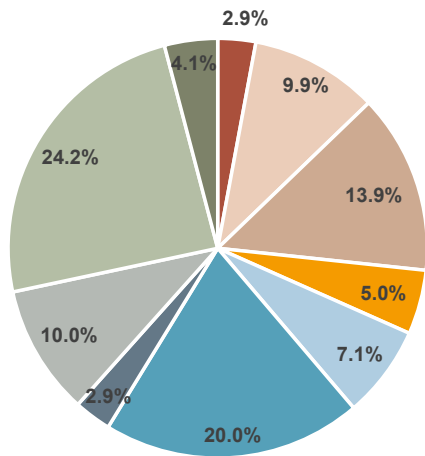
	2021	2020
Anzahl Versicherte	15'163	14'701
davon Frauen	11'045	10'743
davon Männer	4'118	3'958
Durchschnittsalter aktive Versicherte in Jahren	45.25	45.21
Anzahl Rentner	5'227	4'972
davon Altersrenten	4'264	4'017
davon Invalidenrenten	272	278
davon Ehegattenrenten	565	555
davon Waisen-/Kinderrenten	121	119
davon übrige Renten	5	3
Durchschnittsalter Rentner in Jahren (exkl. Waisen-/Kinderrenten)	72.90	72.71

Verhältnis Versicherte und Rentner

	31.12.2021	31.12.2020
Vorsorgekapital Rentner in CHF	1'297'520'909	1'260'004'845
Vorsorgekapital aktive Versicherte in CHF	1'503'459'075	1'404'122'752
Vorsorgekapital Rentner in % zum VK aktive Versicherte	86.30%	89.74%

Kennzahlen Mehrjahresvergleich

	31.12.2021	31.12.2020	31.12.2019	31.12.2018	31.12.2017
Bilanzsumme (CHF 1'000)	3'187'049	2'903'790	2'797'589	2'593'468	2'725'598
Deckungsgrad	110.15%	105.51%	103.54%	97.62%	102.47%
Technische Grundlagen	BVG 2020 / PT	BVG 2020 / PT	BVG 2015 / PT	BVG 2015 / PT	BVG 2015 / PT
Verzinsung Vorsorgekapital aktive Versicherte	2.00%	1.50%	1.75%	1.00%	1.50%
Technischer Zins (Verzinsung Vorsorgekapital Rentner)	1.75%	1.75%	2.00%	2.25%	2.25%
Umwandlungssatz	5.60%	5.70%	5.80%	5.90%	6.00%
Verrechnete Verwaltungskosten (CHF)	240	240	240	240	240
Anlagestrategie	Strategie 30	Strategie 30	Strategie 30	Strategie 30	Strategie 30
Zielgrösse Wertschwankungsreserven	17.60%	17.60%	17.90%	11.43%	12.43%
Rendite Vermögensanlagen	7.23%	4.06%	9.70%	-3.08%	8.37%
Anzahl Arbeitgeber	615	620	631	634	653
Anzahl Versicherte	15'163	14'701	14'475	13'872	14'119
Durchschnittsalter aktive Versicherte in Jahren	45.25	45.21	45.25	45.31	45.99
Anzahl Rentner	5'227	4'972	4'850	4'890	4'729
Durchschnittsalter Rentner in Jahren (exkl. Waisen-/Kinderrenten)	72.90	72.71	72.38	73.09	72.35

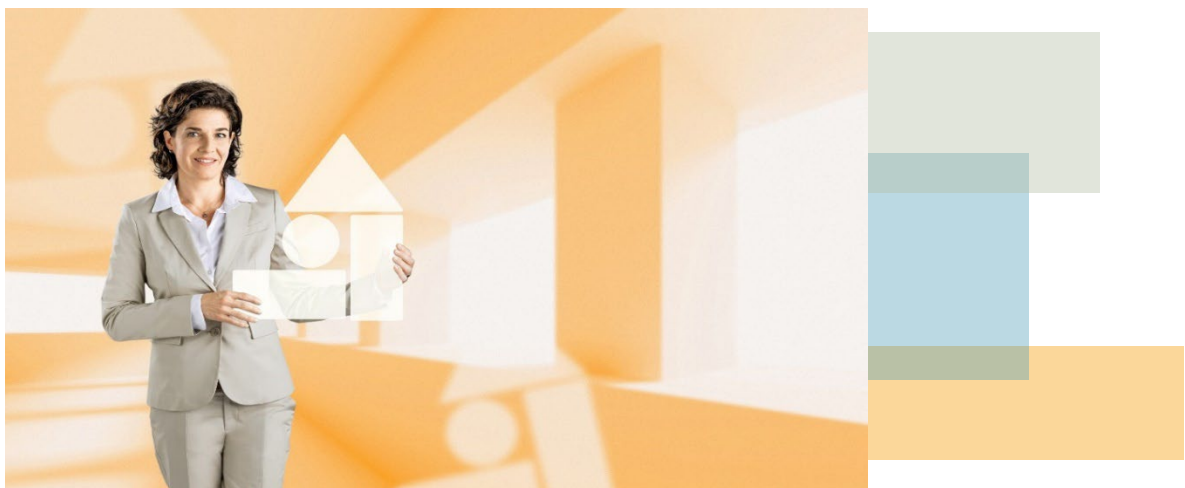


Zusammensetzung Vermögensanlagen Strategie 30	Taktik 2021 in %	Strategie 2021 in %
Liquidität	2.9%	1.0%
Obligationen Inland	9.9%	8.0%
Obligationen Ausland	13.9%	20.0%
Wandelobligationen Global	5.0%	4.0%
Aktien Schweiz	7.1%	7.0%
Aktien Ausland entwickelt	20.0%	18.0%
Aktien Emerging Markets	2.9%	5.0%
Alternative Anlagen	10.0%	7.0%
Immobilien Schweiz	24.2%	26.0%
Immobilien Ausland	4.1%	4.0%

Zusätzliche Angaben

Teilliquidation

Bei einem gekündeten Anschlussvertrag per 31.12.2021 trat der Tatbestand der Teilliquidation ein. Diese Teilliquidation wird voraussichtlich bis Ende Juni 2022 abgeschlossen.



Previs Vorsorge
 Brückfeldstrasse 16 | Postfach | CH-3001 Bern
 T 031 963 03 00 | F 031 963 03 33 | info@previs.ch | www.previs.ch

previs 
 Vorsorgen mit Durchblick